

Narodowy Spis Powszechny Ludności i Mieszkań 2021

 Liczymy się
DLA POLSKI!

1 kwietnia – 30 września 2021 r.

według stanu na 31 marca 2021 r.

  Liczymy się
  **DLA POLSKI!**

#LiczySięKaždy



Powszechny spis ludności

Działanie realizowane w regularnych odstępach czasowych, **celem oficjalnego zliczenia ludności** na terytorium danego kraju oraz jego najmniejszych obszarach geograficznych, wraz z zebraniem informacji dotyczących wybranych cech demograficznych i społecznych dla ludności ogółem.

- 1 powszechny** (prowadzony w całym kraju, bez pominięcia jakiegokolwiek obszaru),
- 2 na określony moment referencyjny** (dane dotyczą konkretnego dnia i godziny),
- 3 bezpośredni** (informacje uzyskiwane bezpośrednio od osób spisywanych),
- 4 służący wyłącznie celom statystycznym** (obowiązuje tajemnica statystyczna, a uzyskane dane nie mogą być wykorzystane do innych celów).

Obowiązek realizacji spisów – podstawy prawne

UNIJNE Rozporządzenie (WE) nr 763/2008 Parlamentu Europejskiego i Rady z dnia 9 lipca 2008 r. – nakłada na państwa członkowskie obowiązek realizacji spisów, ustanawia wspólne zasady dla wszystkich krajów członkowskich dotyczące dostarczania danych na temat ludności i mieszkań: okresy referencyjne dla realizacji spisów, zakres pozyskiwanych informacji, formy i zakres informacji wynikowych.

Rozporządzenie wykonawcze Komisji Europejskiej (UE) 2017/543 z dnia 22 marca 2017 r. – określa zasady stosowania rozporządzenia Parlamentu Europejskiego i Rady (WE) nr 763/2008 w sprawie spisów powszechnych ludności i mieszkań w zakresie specyfikacji technicznych tematów i dotyczących ich podziałów (Dz. Urz. L 78 z 23.3.2017, str. 13).

KRAJOWE Ustawa z dnia 9 sierpnia 2019 r. o narodowym spisie powszechnym ludności i mieszkań w 2021 r. (Dz. U. z 2019 r. poz. 1775, z późn. zm.).

Znaczenie spisu ludności i mieszkań

- pozyskiwanie **szczegółowych informacji**, które stanowią podstawę do analizy i oceny zróżnicowania przemian demograficznych i społecznych w dowolnych przekrojach i dla dowolnej dezagregacji **przestrzennej** (na poziomie ogólnokrajowym, regionalnym i lokalnym),
- wykorzystywanie danych do planowania społeczno-gospodarczego, podejmowania **kluczowych decyzji**, konstruowania **strategii** rozwoju i **kreowania polityk** rynku pracy, edukacyjnej, zabezpieczenia społecznego, zdrowotnej, rodzinnej,
- podstawa do opracowania **szacunków liczby ludności** w okresach międzyspisowych,
- konstruowanie **operatów losowania** w badaniach reprezentacyjnych,
- **jedyne źródło danych** w przypadku wielu cech demograficzno-społecznych,
- możliwość pełnej **diagnozy sytuacji mieszkaniowej** w Polsce,
- na podstawie uzyskanych informacji przyznawane są m.in. **dotacje unijne oraz liczba miejsc w Parlamencie Europejskim**,
- dostarczanie informacji niezbędnych do **porównań międzynarodowych**.

Zakres zbieranych informacji

- stan i charakterystyka demograficzna ludności, tj. płeć, wiek, stan cywilny, miejsce zamieszkania, kraj urodzenia, obywatelstwo,
- aktywność ekonomiczna,
- poziom wykształcenia,
- niepełnosprawność,
- migracje wewnętrzne i zagraniczne,
- charakterystyka etniczno-kulturowa (tj. przynależność do narodu lub grupy etnicznej, do kościoła lub związku wyznaniowego, język używany w domu),
- gospodarstwa domowe i rodziny (stopień pokrewieństwa, tytuł prawny do zajmowanego mieszkania),
- stan i charakterystyka zasobów mieszkaniowych (mieszkania i budynki).

Nie zbiera się informacji o zarobkach i dochodach!

Kto jest objęty spisem?



osoby fizyczne stale zamieszkałe i czasowo przebywające w mieszkaniach, budynkach i innych zamieszkanym pomieszczeniach niebędących mieszkaniami



osoby fizyczne niemające miejsca zamieszkania



mieszkania, budynki, obiekty zbiorowego zakwaterowania oraz zamieszkałe pomieszczenia niebędące mieszkaniami

Kto nie jest objęty spisem?

- szefowie oraz cudzoziemski personel przedstawicielstw dyplomatycznych i urzędów konsularnych państw obcych, członkowie ich rodzin oraz inne osoby korzystające z przywilejów i immunitetów na mocy umów, ustaw lub powszechnie ustalonych zwyczajów międzynarodowych,
- mieszkania, budynki, obiekty oraz pomieszczenia będące własnością przedstawicielstw dyplomatycznych i urzędów konsularnych państw obcych.

Metody zbierania danych w spisie



Samospis internetowy (CAWI) – przeprowadzany za pośrednictwem interaktywnej aplikacji dostępnej na stronie internetowej GUS pod adresem <https://nsp2021.spis.gov.pl>



Wywiad telefoniczny (CATI) – przeprowadzany przez rachmistrza telefonicznego z wykorzystaniem komputera lub urządzenia mobilnego wyposażonego w oprogramowanie dedykowane do przeprowadzenia spisu powszechnego.



Wywiad bezpośredni (CAPI) – przeprowadzany przez rachmistrza terenowego z wykorzystaniem urządzenia mobilnego wyposażonego w oprogramowanie dedykowane do przeprowadzenia spisu powszechnego.



Wywiad telefoniczny „Spis na żądanie” przeprowadzany przez rachmistrza telefonicznego z respondentem, który zadzwoni na infolinię spisową i wybierze kanał „Spisz się przez telefon” lub zostanie na ten kanał przełączony po wyrażeniu chęci spisu tą metodą.

Terminy realizowania metod spisowych



Samospis internetowy (CAWI)

od 1 kwietnia do 30 września 2021 r.



Wywiad telefoniczny (CATI)

od 4 maja do 30 września 2021 r.



Wywiad bezpośredni (CAPI)

Ze względu na zagrożenie COVID-19 praca rachmistrzów w terenie jest wstrzymana do odwołania



Wywiad telefoniczny „Spis na żądanie”

od 1 kwietnia do 30 września 2021 r.

Udział w spisie powszechnym jest **obowiązkowy**

Osoba fizyczna objęta spisem powszechnym jest obowiązana przeprowadzić **samospis internetowy**.

Obowiązek udzielania dokładnych, wyczerpujących i zgodnych z prawdą odpowiedzi wynika z art. 28 ust. 1 ustawy o NSP 2021.

Elektroniczny formularz spisowy dostępny na stronie **spis.gov.pl** wypełniają:

- osoby pełnoletnie (także w imieniu osób nieobecnych i małoletnich wspólnie z nimi zamieszkałych);
- właściciele, administratorzy lub zarządcy obiektów zbiorowego zakwaterowania (w imieniu osób przebywających w tych obiektach, w zakresie posiadanej dokumentacji).

Dla osób przebywającej w obiektach zbiorowego zakwaterowania nie wypełnia się kwestionariusza mieszkaniowego.

Elektroniczny formularz spisowy – spis.gov.pl

Wersja językowa



Proszę wybrać metodę logowania



Login.gov.pl

Krajowy Węzeł Identyfikacji Elektronicznej
(profil zaufany, bankowość elektroniczna)



PESEL

Numer PESEL oraz informacje dotyczące rodziców



Nie posiadam numeru PESEL
[proszę o udostępnienie innej metody](#) →



Narodowy Spis Powszechny Ludności i Mieszkań 2021

Samospis jest możliwy przez **14 dni od pierwszego zalogowania**.



Wszystkie osoby dodane na formularzu i prawidłowo spisane są zwolnione z obowiązku samospisu.

Kontakt z infolinią spisową +48 22 279 99 99

[Klauzula RODO](#)

Jeśli ktoś nie ma dostępu do Internetu...

... będzie miał zapewniony bezpłatny dostęp do pomieszczeń wyposażonych w sprzęt komputerowy z zainstalowanym oprogramowaniem umożliwiającym przeprowadzenie samospisu internetowego, dostosowanych do potrzeb osób niepełnosprawnych, wraz ze środkami ochronnymi adekwatnymi do bieżącego zagrożenia pandemicznego, a także na wniosek osoby korzystającej – niezbędnej pomocy w zakresie obsługi interaktywnej aplikacji.

Pomieszczenia będą udostępnione w:

- gminnych biurach spisowych,
- jednostkach służb statystyki publicznej,
- urzędach obsługujących wójtów (burmistrzów, prezydentów).



Jeśli ktoś nie może dopełnić obowiązku spisowego...

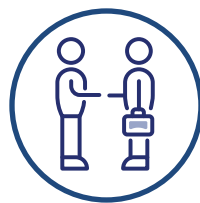
... w szczególności ze względu na stan zdrowia lub uzasadniony interes, zgłasza ten fakt służbom statystyki publicznej, telefonując na podany do wiadomości publicznej numer infolinii spisowej, nie później niż **do dnia 31 sierpnia 2021 r.**



W przypadku niedopełnienia obowiązku samospisu internetowego, osoba fizyczna objęta spisem powszechnym nie może odmówić przekazania danych w ramach spisu powszechnego z zastosowaniem metody:



wywiadu telefonicznego lub



wywiadu bezpośredniego.

Obowiązek udzielenia odpowiedzi

Udzielenie odpowiedzi niezgodnych ze stanem faktycznym oraz odmowa udzielenia odpowiedzi pociągają za sobą skutki prawne przewidziane w przepisach art. 56 i 57 ustawy o statystyce publicznej.



Art. 56.

Kto wbrew obowiązkowi przekazuje dane statystyczne niezgodne ze stanem faktycznym, podlega grzywnie, karze ograniczenia wolności albo pozbawienia wolności do lat 2.

Art. 57.

Kto wbrew obowiązkowi odmawia wykonania obowiązku statystycznego albo udzielenia informacji w spisie powszechnym lub innym badaniu statystycznym, podlega grzywnie.

Tajemnica statystyczna

Dane osobowe od momentu ich zebrania stają się danymi statystycznymi i objęte są tajemnicą statystyczną. Dane jednostkowe zebrane w badaniach statystycznych podlegają bezwzględnej ochronie. Mogą być wykorzystywane wyłącznie do opracowań, zestawień i analiz statystycznych oraz do tworzenia operatu do badań statystycznych; udostępnianie lub wykorzystywanie tych danych dla innych celów jest zabronione (**tajemnica statystyczna** – art. 10 ustawy o statystyce publicznej).



Rachmistrze spisowi oraz inne osoby wykonujące czynności w imieniu i na rzecz statystyki publicznej, mający bezpośredni dostęp do danych jednostkowych, są obowiązani do bezwzględnego przestrzegania tajemnicy statystycznej i mogą być dopuszczeni do wykonywania tych czynności po przeszkoleniu i pouczeniu o istocie tajemnicy statystycznej oraz po złożeniu pisemnego przyrzeczenia.

Ustawa o statystyce publicznej

Naruszenie tajemnicy statystycznej pociąga za sobą skutki prawne przewidziane w art. 54 i 55 ustawy o statystyce publicznej.



Art. 54.

Kto narusza tajemnicę statystyczną, podlega karze pozbawienia wolności do lat 3.

Art. 55.

Kto w celu osiągnięcia korzyści majątkowej lub osobistej wykorzystuje dane statystyczne, z którymi zapoznał się w związku z wykonywaniem pracy lub czynności na zlecenie prowadzącego badanie statystyczne statystyki publicznej, podlega karze pozbawienia wolności do lat 5.

Bezpieczeństwo zebranych danych

Administratorem danych osobowych zebranych w ramach prac spisowych jest Prezes Głównego Urzędu Statystycznego. Przetwarzanie tych danych nie może być powierzone innemu podmiotowi.



Dane osobowe zebrane w ramach prac spisowych mogą być:





- wykorzystywane wyłącznie do opracowań, zestawień i analiz statystycznych oraz tworzenia i aktualizacji operatu do badań statystycznych,
- przetwarzane przez okres 100 lat od dnia zakończenia spisu powszechnego.

Narzędzia oraz procedury w zakresie bezpieczeństwa zapewniają całkowitą ochronę gromadzonych informacji.

Bezpieczeństwo urządzeń mobilnych i transferu danych

Urządzenia mobilne dostosowane są do wymagań Polityki Bezpieczeństwa Informacji Statystyki Publicznej. Posiadają ograniczenia umożliwiające dostęp określonych osób wyłącznie do wybranych aplikacji.



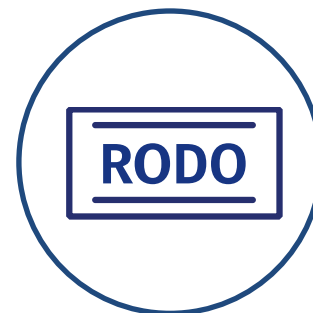
-  Możliwość zdalnej konfiguracji urządzeń z poziomu administratora, umożliwiająca zachowanie aktualności i jednolitości oprogramowania.
-  Szyfrowanie i ochrona hasłami oraz możliwość zdalnego blokowania i usunięcia danych w sytuacji kradzieży urządzenia.
-  Prowadzenie stałego monitoringu aktywności urządzeń w trakcie pracy pozwalającego na ich bieżącą lokalizację w terenie.
-  Oddzielenie transferu danych z/do centrum przetwarzania od publicznego Internetu (komunikacja przez prywatny APN).

Spis powszechny a Rozporządzenie o Ochronie Danych Osobowych (RODO)

W związku z przetwarzaniem danych osobowych, w celu przeprowadzenia spisu powszechnego przez służby statystyki publicznej nie stosuje się artykułów **15, 16, 18 i 21** rozporządzenia.

Oznacza to, że w przypadku przetwarzania danych osobowych w spisie powszechnym osoba, której dane są przetwarzane nie będzie mogła wykonać:

- 1 prawa dostępu,
- 5
- 1 prawa do sprostowania danych,
- 6
- 1 prawa do ograniczenia przetwarzania,
- 8
- 2 prawa do sprzeciwu.



Osobie, której dane dotyczą, nie przysługuje prawo do żądania usunięcia danych.

Organizacja aparatu spisowego

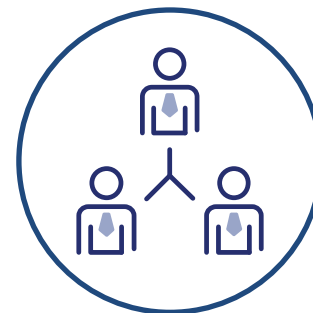
Obowiązek realizacji spisów —→ Prezes Głównego Urzędu Statystycznego (przy pomocy służb statystyki publicznej)

Zasady, organizacja, tryb prowadzenia badań statystycznych —→ ustawa o statystyce publicznej

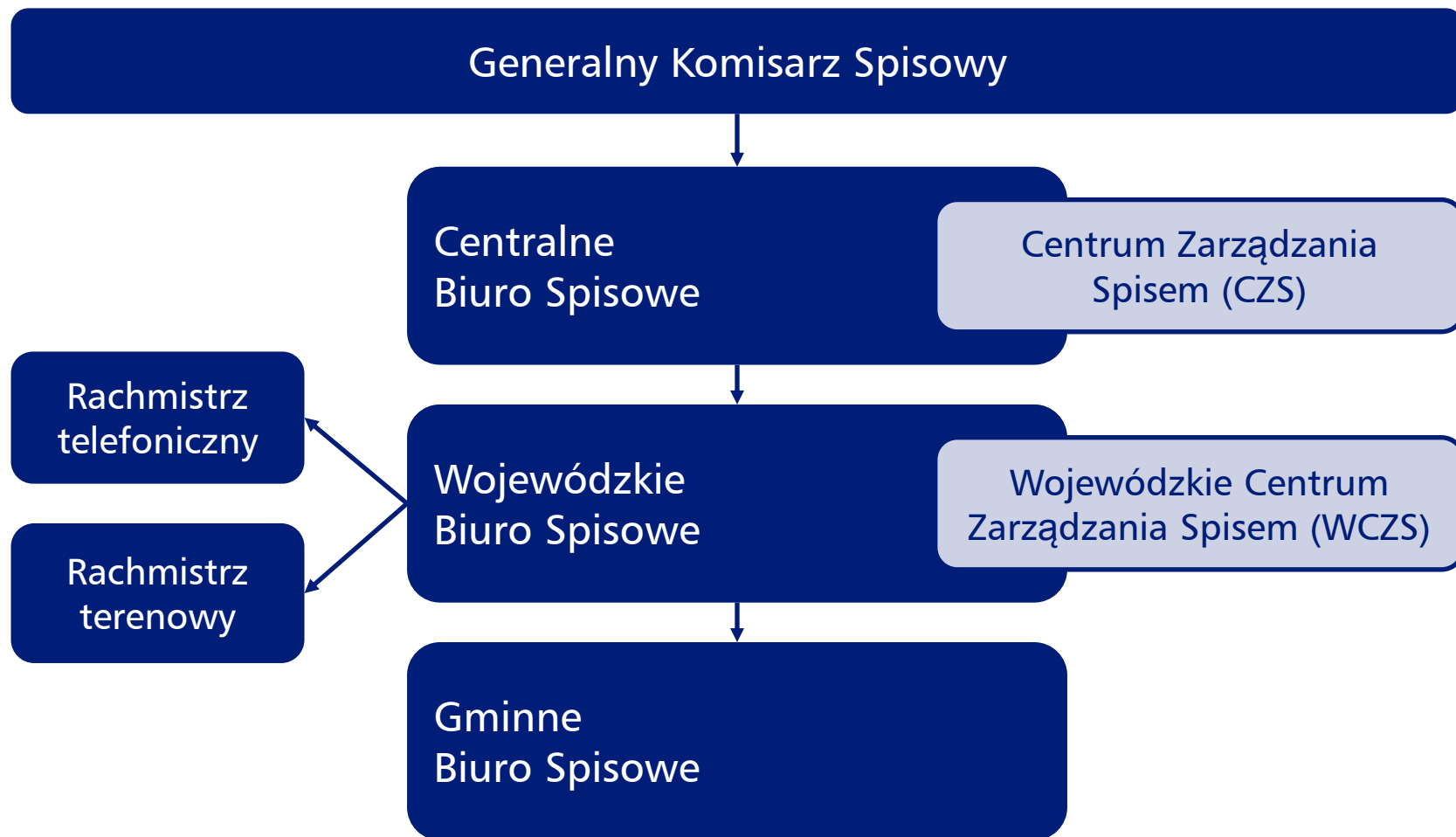
- udział w badaniu jest obowiązkowy
- realizacja spisu wymaga odrębnej ustawy

Kierowanie realizacją spisu powszechnego

- Generalny Komisarz Spisowy – Prezes GUS
- Zastępca Generalnego Komisarza Spisowego – Dyrektor Centralnego Biura Spisowego (CBS)
- Wojewódzki komisarz spisowy – wojewódzkie biuro spisowe – wojewoda, a jego zastępca – dyrektor urzędu statycznego
- Gminny komisarz spisowy – gminne biuro spisowe – wójt, burmistrz, prezydent



Schemat organizacyjny aparatu spisowego NSP 2021



Kim jest rachmistrz spisowy?

Osoba upoważniona przez statystykę publiczną do zbierania danych, spełniająca następujące warunki:

- osoba pełnoletnia,
- ciesząca się nieposzlakowaną opinią,
- posiadająca co najmniej średnie wykształcenie,
- posługująca się językiem polskim w mowie i w piśmie,
- która nie była skazana prawomocnym wyrokiem za umyślne przestępstwo lub umyślne przestępstwo skarbowe,
- która odbyła szkolenie i uzyskała pozytywny wynik z egzaminu testowego, sprawdzającego wiedzę i przygotowanie do wykonywania czynności objętych metodą zbierania danych,
- powołana przez zastępcę właściwego wojewódzkiego komisarza spisowego spośród osób, które uzyskały najwyższą liczbę punktów z egzaminu testowego, kierując się kolejnością na liście kandydatów na rachmistrzów terenowych.



Rachmistrze spisowi

Telefoniczni



Pracownicy urzędów statystycznych wskazani przez koordynatora rachmistrzów telefonicznych, a wyznaczeni przez ZWKS, do realizacji wywiadów telefonicznych w kanale **CATI** i „Spis na żądanie”.

Terenowi



Osoby pochodzące z naboru zewnętrznego, dokonujące bezpośrednich wywiadów metodą **CAPI** z wykorzystaniem urządzeń mobilnych, w które zostaną wyposażeni na czas zbierania danych w spisie.

W przypadku zwiększonego zagrożenia COVID-19 i podjęcia przez Generalnego Komisarza Spisowego lub ZWKS decyzji o wstrzymaniu realizacji wywiadów bezpośrednich, rachmistrze terenowi będą realizować wywiady telefoniczne metodą **CATI** dla przydzielonych im do realizacji punktów adresowych, wykorzystując do ich przeprowadzenia urządzenia mobilne.

Jak rozpoznać rachmistrza?

Każdy rachmistrz spisowy posiada:

- 1 identyfikator ze zdjęciem i pieczęcią właściwego urzędu statystycznego, umieszczony w widocznym miejscu,
- 2 elektroniczne urządzenie, pozwalające na zbieranie danych poprzez aplikację internetową.

Informacje zawarte na identyfikatorze:

- imię, nazwisko oraz zdjęcie rachmistrza spisowego,
- numer, nazwa i logo wojewódzkiego biura spisowego,
- określenie terenu województwa, na obszarze którego jest upoważniony do przeprowadzania wywiadów,
- podpis osoby upoważnionej,
- okres na jaki identyfikator został wystawiony.

Infolinia spisowa

Na potrzeby realizacji NSP 2021 uruchomiona zostanie **infolinia spisowa**. Będzie ona funkcjonować w ramach ogólnej infolinii statystycznej.



Infolinia spisowa będzie ułatwieniem dla respondentów w zakresie:

- samodzielnego wypełnienia formularza spisowego metodą **CAWI**,
- spisania się przez telefon metodą **„Spis na żądanie”**,
- pozyskania informacji o NSP 2021,
- pozyskania informacji o rachmistrzach spisowych, w tym potwierdzenia ich tożsamości.

Infolinia spisowa będzie dostępna pod numerem telefonu **22 279 99 99** (opłata za połączenie zgodna z taryfą operatora).

wew. 1 – „Spisz się przez telefon”

wew. 2 – Pomoc i informacje o NSP 2021 oraz weryfikacja rachmistrza

Popularyzacja spisu

Działania informacyjne, edukacyjne i promocyjne, zachęcające do udziału w spisie powszechnym oraz prezentujące korzyści dla gospodarki narodowej i społeczeństwa.



NSP 2021 popularyzowany jest pod hasłem „Liczmy się dla Polski”.

Obowiązującym hashtagiem w postach publikowanych w mediach społecznościowych jest #LiczySięKażdy.

 Liczymy się
DLA POLSKI!

Urząd Statystyczny w Olsztynie

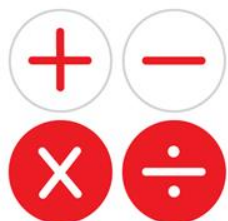
ul. Tadeusza Kościuszki 78/82

10-555 Olsztyn

tel: 89 524 36 66

SekretariatUSOLS@stat.gov.pl

olsztyn.stat.gov.pl



Liczymy się
DLA POLSKI!

Więcej na spis.gov.pl



Narodowy Spis Powszechny
Ludności i Mieszkań 2021